



## **CITTÀ DI AUGUSTA**

PROVINCIA DI SIRACUSA

**VII SETTORE – SERVIZI PER LA TRANSIZIONE ECOLOGICA E DIGITALE E PER LA  
PROTEZIONE CIVILE**



## **ALLEGATO A**

**RELAZIONE ESPLICATIVA DEL SERVIZIO PER TAGLIO E POTATURA DI ALBERI  
DA ESEGUIRE PRESSO IL TERRITORIO DELLA CITTÀ DI AUGUSTA**



# CITTÀ DI AUGUSTA

PROVINCIA DI SIRACUSA

**VII SETTORE – SERVIZI PER LA TRANSIZIONE ECOLOGICA E DIGITALE E PER LA  
PROTEZIONE CIVILE**

## Sommario

1. PREMESSA.....	3
2. DESCRIZIONE DELL' ATTIVITA' .....	4
3. PULIZIA DELLE AREE DI INTERVENTO .....	5
4. SICUREZZA .....	5
5. LOCALIZZAZIONE.....	6
5.2. AREA VERDE IN VIA MODENA.....	8



# CITTÀ DI AUGUSTA

PROVINCIA DI SIRACUSA

**VII SETTORE – SERVIZI PER LA TRANSIZIONE ECOLOGICA E DIGITALE E PER LA PROTEZIONE CIVILE**

## 1. PREMESSA

I servizi di taglio e potatura degli alberi sono di fondamentale importanza per garantire un consono livello di decoro estetico, funzionale e agronomico delle essenze, procedendo, laddove necessario, al ripristino del suddetto livello. Il patrimonio arboreo è la parte più significativa del verde urbano dell'Isola delle Palme, per l'alto valore paesaggistico, storico, culturale e ambientale. Esso apporta notevoli benefici alla salute pubblica e nella maggioranza dei casi rappresenta anche la principale componente del verde pubblico. Gli alberi costituiscono un sistema vivente in continua evoluzione che richiede un frequente monitoraggio, cura, valorizzazione e tutela. Tale gestione deve tenere in debita considerazione sia la sicurezza dei cittadini che l'opportunità di mantenere inalterate la capacità bioecologiche, funzionali, paesaggistiche e ornamentali della "foresta urbana", rispettando le aspettative e gli interessi di tutta la collettività. La sicurezza è il fattore imprescindibile nella gestione delle alberate pubbliche.

Le attività di taglio e potatura degli alberi ornamentali individuati nel territorio dovranno essere effettuate dalla Ditta Aggiudicataria secondo le migliori tecniche di giardinaggio con l'obiettivo di garantire sempre un adeguato decoro e standard qualitativo e dovranno essere svolte in modo tale da non creare disagio e intralcio all'utenza e garantire sempre condizioni di sicurezza, anche attraverso segnalazioni, delimitazioni e recinzioni.

Sono a carico della Ditta Aggiudicataria le spese per la fornitura di attrezzature e macchinari necessari allo svolgimento dell'attività. I materiali di risulta dovranno essere rimossi dopo ogni operazione di manutenzione ed avviati a smaltimento e/o a recupero a cura della Ditta Aggiudicataria.



## CITTÀ DI AUGUSTA

PROVINCIA DI SIRACUSA

**VII SETTORE – SERVIZI PER LA TRANSIZIONE ECOLOGICA E DIGITALE E PER LA PROTEZIONE CIVILE**

### 2. DESCRIZIONE DELL'ATTIVITA'

La presente attività riguarda il servizio di taglio e potatura di alberi da eseguire presso il territorio della Città di Augusta, avente lo scopo di garantire la sicurezza dei cittadini e un consono livello di decoro estetico, funzionale e agronomico delle essenze presenti. Le attività da svolgere dalla Ditta Appaltatrice consistono nella potatura ed abbattimento delle essenze arboree di dimensioni, altezza e specie diverse, localizzati all'interno del centro abitato e in tutto il territorio comunale. Gli esemplari individuati, sono localizzati tutti su suolo pubblico, quindi in prossimità degli edifici, istituti scolastici, aree a verde, giardini e strade.

Tutte le operazioni dovranno essere effettuate con la previsione della pulizia generale delle aree oggetto di intervento che dovrà essere conclusa alla fine di ogni periodo lavorativo. E' quindi compresa la raccolta del materiale di risulta generatosi, **compreso il trasporto a discarica e l'onere dello smaltimento.**

Di seguito le seguenti definizioni:

- **POTATURA:** consiste in interventi atti a modificare il modo naturale di vegetare e di fruttificare di una pianta. Si tratta di interventi cesori, di modificazioni di posizione dei rami e di altri interventi quali trattamenti con fitoregolatori che modificano in modo analogo ai tagli l'habitus della pianta o di sue parti, la cosiddetta "potatura chimica". Normalmente la potatura è condotta sulle piante arboree da frutto e ornamentali. La potatura è necessaria solo quando si nota nella pianta qualche problema o qualche ramificazione troppo estesa, che può cambiare il benessere e la produttività della pianta (sia in termini di crescita generale sia in quanto a fiori e frutti). I polloni, ad esempio, vanno generalmente eliminati subito. Ogni pianta ha bisogno di una potatura differente, ed è bene scegliere sia la tipologia sia il periodo migliore per effettuarla.
- **ABBATTIMENTO/TAGLIO:** l'operazione consiste in un taglio alla base dell'albero tramite motoseghe. La scelta degli alberi da tagliare viene effettuata tenendo conto dello stato vegetativo, dell'età e della grandezza degli stessi. L'operazione di abbattimento è preceduta da un'analisi del fusto dell'albero finalizzata a decidere la migliore direzione di caduta. Talvolta è



## CITTÀ DI AUGUSTA

PROVINCIA DI SIRACUSA

**VII SETTORE – SERVIZI PER LA TRANSIZIONE ECOLOGICA E DIGITALE E PER LA  
PROTEZIONE CIVILE**

necessario procedere alla rimozione dei rami della pianta (sramatura) prima di procedere all'abbattimento al fine di evitare che danneggino gli altri alberi durante la caduta.

### 3. PULIZIA DELLE AREE DI INTERVENTO

La Ditta Appaltatrice è tenuta a rimuovere tempestivamente tutti i residui di lavorazione, gli attrezzi e macchinari usati. I residui di cui sopra dovranno essere allontanati e portati via dal cantiere a spese dell'Impresa alla discarica pubblica o su altre aree autorizzate. Alla fine dei singoli interventi, tutte le aree e gli altri manufatti che siano stati in qualche modo imbrattati dovranno essere accuratamente ripuliti.

Il materiale proveniente dalle attività in oggetto dovrà essere smaltito e/o recuperato a norma di legge a totale carico della ditta aggiudicataria.

### 4. SICUREZZA

È compito e onere dell'impresa appaltatrice ottemperare a tutte le disposizioni normative e che riguardano le proprie maestranze, mezzi d'opera ed eventuali lavoratori autonomi cui essa ritenga di affidare, anche in parte, i servizi e le prestazioni specialistiche in essa, compresi. In particolare dovrà l'impresa ottemperare alle prescrizioni del D.Lgs. 81/08 e s.m.i. e dovrà in ogni momento, a semplice richiesta della Stazione Appaltante, dimostrare di aver provveduto a tali obblighi.

Gli operatori dovranno essere dotati di tutti i dispositivi di protezione individuale (D.P.I.) ed essere in regola con la segnaletica utile a segnalare o delimitare le aree di intervento, dove necessario. L'aggiudicatario dovrà porre particolare attenzione e cura nell'allestimento della cartellonistica di cantiere, in particolare qualora l'intervento si svolga almeno in parte su viabilità.



# CITTÀ DI AUGUSTA

PROVINCIA DI SIRACUSA

**VII SETTORE – SERVIZI PER LA TRANSIZIONE ECOLOGICA E DIGITALE E PER LA PROTEZIONE CIVILE**

## 5. LOCALIZZAZIONE

Di seguito si riporta la geolocalizzazione per zona degli alberi, la descrizione e il tipo di intervento (**P**: Potatura, **A**: Abbattimento). Per una più semplice e ottimizzazione gestione delle attività, ad affidamento avvenuto verrà messo a disposizione il file .kmz con i punti indicati, da caricare su Software desktop o su App Google Earth.

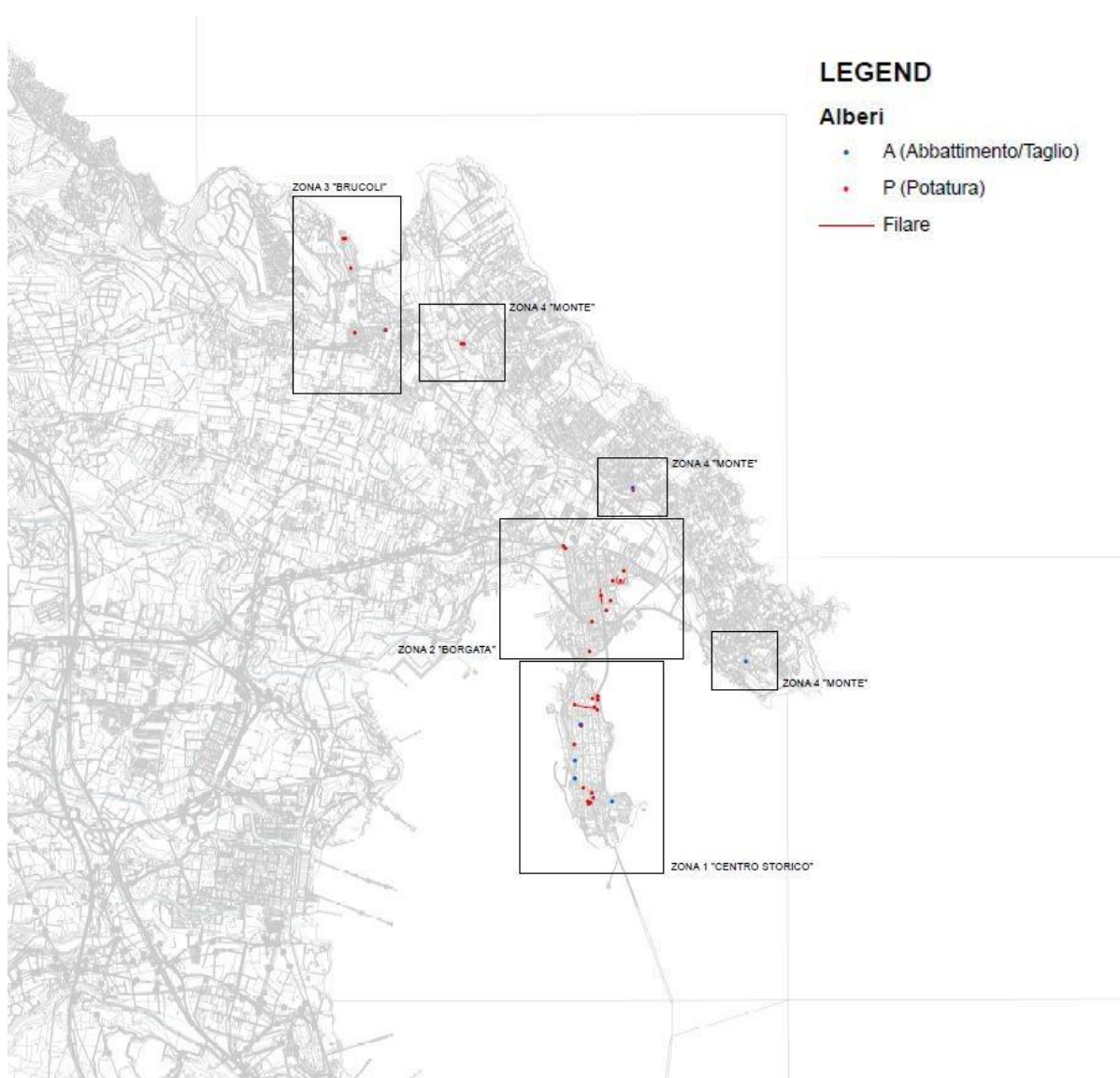


Fig. 1 – Planimetria generale su base CTR con individuazione per zona degli alberi oggetto di intervento



# CITTÀ DI AUGUSTA

PROVINCIA DI SIRACUSA

**VII SETTORE – SERVIZI PER LA TRANSIZIONE ECOLOGICA E DIGITALE E PER LA PROTEZIONE CIVILE**

## ZONA 1 “CENTRO STORICO”

Localizzazione	Coordinate	N°	Descrizione	Int.
Scuole Verdi (Via Dessiè)	37°13'17.44"N 15°13'16.03"E	1	Carrubo medio fusto	<b>P</b>
	37°13'16.69"N 15°13'16.52"E	1	Albero Alto fusto	
	37°13'16.31"N 15°13'16.50"E	1	Ulivo medio fusto	
	37°13'16.54"N 15°13'17.46"E	2	Palma medio fusto e albero medio fusto	
Piazza Risorgimento	37°13'22.90"N 15°13'13.67"E	5	Palme alto fusto	<b>P</b>
Campo Carrubba	37°13'18.84"N 15°13'18.72"E	3	Palme medio fusto	<b>P</b>
Scuola “Principe di Napoli” ingresso Via G. Muscatello	37°13'16.96"N 15°13'28.10"E	1	Basso fusto	<b>A</b>
Scuola Materna Viale Eroi di Malta	37°13'20.54"N 15°13'17.97"E	7	Palme medio fusto	<b>P</b>
		1	Ficus medio fusto	
Via Marina Ponente e area mercatale	37°13'34.01"N 15°13'9.35"E	1	Basso fusto	<b>A</b>
	37°13'29.92"N 15°13'9.77"E	1		
Piazza S. Andrea	37°13'40.21"N 15°13'8.99"E	2	Ficus medio fusto	<b>P</b>
		1	Medio fusto	
Via Xifonia in prossimità ex piscina comunale	37°13'54.41"N 15°13'20.89"E	3	Pini alto fusto	<b>P</b>
Piazza Duomo	37°13'47.80"N 15°13'12.63"E	1	Palme medio fusto	<b>P</b>
	37°13'48.44"N 15°13'12.63"E	1		
	37°13'48.52"N 15°13'12.02"E	1	Tronco palma medio fusto	<b>A</b>
Viadotto Federico di Svevia – area a verde sottostante	37°13'58.71"N 15°13'21.16"E	1	Palme medio fusto	<b>P</b>
	37°13'59.80"N 15°13'21.26"E	2		
Giardini Pubblici Via C. Colombo - area adiacente pozzi comunali	37°13'59.15"N 15°13'18.47"E	8	Palme alto fusto	<b>P</b>
	da 37°13'56.58"N 15°13'9.36"E a	37	Filare di alberi Medio fusto	<b>P</b>
	37°13'55.36"N 15°13'19.33"E			

## ZONA 2 “BORGATA”

Localizzazione	Coordinate	N°	Descrizione	Int.
Piazza Fratelli Giuseppe di S. Maria	37°14'18.31"N 15°13'16.96"E	2	Ficus medio fusto	<b>P</b>
		2	Palme medio fusto	
Via A. Saluta, angolo Via Dogali	37°14'30.11"N 15°13'18.31"E	1	Albero medio fusto	<b>P</b>
Piazza Mattarella	37°14'34.85"N 15°13'25.65"E	1	Ficus medio fusto	<b>P</b>
Ingresso Augusta, rotatoria	37°15'0.96"N 15°13'3.76"E	2	Palme alto fusto	<b>P</b>
	37°15'0.26"N 15°13'4.93"E	5		
Area a verde Via Generale A. D. Chiesa, angolo Via B. Buozi	37°14'51.10"N 15°13'34.62"E	10	Palme medio fusto	<b>P</b>
IV Istituto Comprensivo D.Costa, Via G. Di Vittorio	37°14'38.89"N 15°13'27.68"E	1	Palma medio fusto	<b>P</b>
Piazza Unità d'Italia	37°14'47.00"N 15°13'32.87"E	24	Palme alto fusto	<b>P</b>
Corso Sicilia	37°14'40.75"N 15°13'22.93"E	10	Filare di Eucalipti alto fusto	<b>P</b>
Scuola materna “D. Costa”, Via P. Frixia	37°14'47.12"N 15°13'28.74"E	2	Palme medio fusto	<b>P</b>





## CITTÀ DI AUGUSTA

PROVINCIA DI SIRACUSA

**VII SETTORE – SERVIZI PER LA TRANSIZIONE ECOLOGICA E DIGITALE E PER LA PROTEZIONE CIVILE**

### ZONA 3 “BRUCOLI”

Localizzazione	Coordinate	N°	Descrizione	Int.
Area a verde Brucoli 2	37°16'27.65"N 15°11'17.96"E	3	Palme medio fusto	<b>P</b>
2° Istituto Comprensivo O.M. CORBINO – Plesso “17 luglio 1943”, Via Canale	37°16'54.15"N 15°11'15.83"E	5	Pini alto fusto	<b>P</b>
		3	Alberi Medio fusto	
Piazza Castello	37°17'5.92"N 15°11'12.20"E	3	Palme medio fusto	<b>P</b>
	37°17'6.27"N 15°11'13.31"E	2		
Area verde nei pressi di Via Vincenzo Bellini	37°16'28.99"N 15°11'29.89"E	8	Pini medio fusto	<b>P</b>

### ZONA 4 “MONTE”

Localizzazione	Coordinate	N°	Descrizione	Int.
2° Istituto Comprensivo O.M. CORBINO – Plesso Francesca Morvillo	37°16'23.44"N 15°12'13.46"E	1	Carrubo medio fusto	<b>P</b>
	37°16'23.24"N 15°12'12.23"E	6	Ulivi medio fusto	
Scuola Orso Mario Corbino “La Face”, Viale Epicarmo Corbino	37°15'24.63"N 15°13'39.03"E	3	Pini alto fusto	<b>A</b>
	37°15'23.76"N 15°13'39.48"E	6	Cipressi alto fusto	<b>P</b>

#### 5.2. AREA VERDE IN VIA MODENA

Si prevede il taglio completo di tutta la vegetazione spontanea, compresi alberi e arbusti, presenti all'interno dell'area a verde sita in Via Modena – Località Monte Sant'Elena, limitrofa ad una zona residenziale. Infatti, l'area in oggetto risulta ad oggi essere in completo stato di abbandono e degrado e pertanto ad alto rischio incendio.

Di seguito di riporta la geolocalizzazione dell'area oggetto di intervento, che ricade nella Zona 4 “Monte”:

Localizzazione	Coordinate	mq	Descrizione	Int.
Area verde Via Modena	37°14'13.95"N 15°14'36.31"E	~ 3.700	Macchia verde	<b>A</b>



Responsabile Unico del Progetto  
Dott. Agr. Gaetano Gianino