



## CITTA' DI AUGUSTA

PROVINCIA DI SIRACUSA

VII SETTORE – SERVIZI PER LA TRANSIZIONE ECOLOGICA E DIGITALE E PER LA  
PROTEZIONE CIVILE

### ALLEGATO A

**PREVENZIONE INCENDI AREE COMUNALI, “Campagna AIB 2023 – Attività volte alla prevenzione ed al contrasto del rischio incendi boschivi, di vegetazione e di interfaccia.**

#### PREMESSA

Negli anni scorsi ed in particolar modo nell'anno 2021, il territorio della Regione Sicilia è stato colpito da numerosissimi incendi boschivi o d'interfaccia. Il territorio del Comune di Augusta è stato messo a dura prova nella campagna antincendio 2021 effettuando oltre 50 interventi in assistenza ai vigili del fuoco con mezzi propri e associazioni di volontariato di protezione civile presenti nel territorio Comunale.

Nonostante l'azione preventiva messa in campo con le attività di pattugliamento e controllo del territorio Comunale ed il rafforzamento delle dotazioni e dei mezzi per lo spegnimento, la campagna antincendio dello scorso anno è stata particolarmente impegnativa, caratterizzata da un elevato numero di incendi, il cui sviluppo è stato favorito da condizioni climatiche torride con temperature che hanno raggiunto anche i 48 °C. Circostanza, questa, che ha richiesto l'attivazione del Sistema Nazionale di Protezione Civile attraverso la mobilitazione di colonne mobili provenienti da altre Regioni, venute in Sicilia a concorrere alle attività di spegnimento in raccordo con le strutture operative della Regione Siciliana preposte allo spegnimento degli incendi.

Per tanto al fine di migliorare il sistema di prevenzione e controllo del territorio Comunale, i livelli di allerta dell'avviso attivando adeguate azioni e contromisure per la salvaguardia della vita umana, nonché per la salvaguardia delle infrastrutture in aree di rischio incendi come il territorio del Comune di Augusta, sulla base di quanto previsto dalle attività di pianificazione di questo comune di Augusta all'uopo si predispone di effettuare un'attività di pulizia straordinaria delle aree pubbliche esposte al rischio incendio, in prevenzione alla campagna antincendio 2023.

#### DESCRIZIONE DELL'ATTIVITA'

L'attività che si intende svolgere riguarda il diserbo e interventi di abbattimento e/o potatura in diverse zone del territorio comunale. Di seguito le definizioni:

- **ABBATTIMENTO/TAGLIO:** l'operazione consiste in un taglio alla base dell'albero tramite motoseghe. La scelta degli alberi da tagliare viene effettuata tenendo conto dello stato vegetativo, dell'età e della grandezza degli stessi. L'operazione di abbattimento è preceduta da un'analisi del fusto dell'albero finalizzata a decidere la migliore direzione di caduta. Talvolta è necessario procedere alla rimozione dei rami della pianta (sramatura) prima di procedere all'abbattimento al fine di evitare che danneggino gli altri alberi durante la caduta.
- **POTATURA:** consiste in interventi atti a modificare il modo naturale di vegetare e di fruttificare di una pianta. Si tratta di interventi cesori, di modificazioni di posizione dei rami e di altri interventi quali trattamenti con fitoregolatori che modificano in modo analogo ai tagli l'habitus della pianta o di sue parti, la cosiddetta “potatura chimica”. Normalmente la



## CITTA' DI AUGUSTA

PROVINCIA DI SIRACUSA

VII SETTORE – SERVIZI PER LA TRANSIZIONE ECOLOGICA E DIGITALE E PER LA PROTEZIONE CIVILE

potatura è condotta sulle piante arboree da frutto e ornamentali. La potatura è necessaria solo quando si nota nella pianta qualche problema o qualche ramificazione troppo estesa, che può cambiare il benessere e la produttività della pianta (sia in termini di crescita generale sia in quanto a fiori e frutti). I polloni, ad esempio, vanno generalmente eliminati subito. Ogni pianta ha bisogno di una potatura differente, ed è bene scegliere sia la tipologia sia il periodo migliore per effettuarla.

- **DISERBO:** si intende la pratica che mira all'eliminazione o contenimento delle erbe nocive dal terreno, allo scopo di ridurre la competizione o il danno nei confronti di coltivazioni, animali al pascolo, aree verdi, manufatti o infrastrutture create dall'uomo. Esso si divide in Manuale e Meccanico:
- **DISERBO MANUALE:** prevede l'estirpazione manuale delle malerbe nelle aree di piccole dimensioni (aiuole cordoli). Intervento da effettuare su terra bagnata per facilitare l'asportazione delle radici.
- **DISERBO MECCANICO:** prevede il ricorso all'utilizzo di macchine di piccole e medie dimensioni (decespugliatori, tagliaerba, falciatrici, ecc.) a seconda dell'estensione dell'area oggetto d'intervento, provviste di dispositivi di taglio (lame) o di strappo (catene, fili di nylon) atti ad eliminare unicamente la parte aerea (fuori terra) della pianta. Pertanto tale limite, impone la ripetizione dell'intervento a distanza di tempo ravvicinata. Occorre prestare molta attenzione agli aspetti legati alla sicurezza di utilizzo delle suddette macchine.

Il diserbo manuale e meccanico rappresentano metodi di contenimento delle erbe infestanti che prevedono l'utilizzo di specifici dispositivi di protezione individuale (DPI) e dei seguenti utensili: - tagliaerba manuale; - estirpatore manuale per rimuovere le erbacce alla radice;

Laddove saranno garantite le condizioni di sicurezza (superfici continue e omogenee), il diserbo meccanico della vegetazione verrà utilizzato sia per trattare zone più ampie rispetto a quelle che si riescono a diserbare manualmente, sia per prolungare l'intervallo di tempo tra gli interventi di sfalcio. Il diserbo meccanico prevede il ricorso a differenti tipologie di macchine e attrezzature (spalleggiate, moventi, semoventi, ecc.).

La norma tecnica UNI EN ISO 11806-1, "*Macchine agricole e forestali - Requisiti di sicurezza e prove per decespugliatori e tagliaerba a motore portatili manualmente*", definisce il decespugliatore che verrà utilizzato nell'ambito del presente programma, come segue:

- il decespugliatore è una macchina dotata di una lama rotante in metallo o in plastica destinata a tagliare le erbacce, i cespugli, gli arbusti e vegetazione simile: esso può essere equipaggiato con una lama a sega circolare.

Al fine di realizzare gli interventi erbicidi verranno inoltre utilizzate le seguenti attrezzature:

- motofalciatrici che consistono in macchine operatrici semoventi utilizzate per lo sfalcio delle malerbe effettuato con il taglio degli steli alla base;
- Braccio meccanico con utensile trinciatutto.

In caso di deroga al diserbo manuale e meccanico che può essere giustificato da motivi di decoro urbano e/o di contenimento delle piante allergeniche, è comunque fatto **DIVIETO** ricorrere all'uso di prodotti fitosanitari che riportano in etichetta le seguenti frasi di rischio: da R20 a R28, R36, R37, R38, R42, R43, R40, R41, R45, R48, R60, R61, R62, R63, R64, e R68 ai sensi del D.Lgs 65/2003 e s.m.i. oppure le indicazioni di pericolo di cui al Regolamento (CE) n.1272/2008.



## CITTA' DI AUGUSTA

PROVINCIA DI SIRACUSA

VII SETTORE – SERVIZI PER LA TRANSIZIONE ECOLOGICA E DIGITALE E PER LA PROTEZIONE CIVILE

Il metodo di contrasto alle infestanti che il presente appalto propone è basato prevalentemente da interventi di tipo meccanico.

Le lavorazioni da eseguire pertanto consistono in interventi meccanici consistenti nel taglio ed estirpazione dell'erba (e solo dove necessario per quella arbustiva) lungo le strade, le pendici e le aree a verde, da effettuarsi manualmente o attraverso l'utilizzo di mezzi, attrezzature ed equipaggiamenti regolarmente omologati in base alla normativa vigente, quale a titolo indicativo e non esaustivo decespugliatore a motore munito di testina e filo di nylon e protezione parasassi, motoseghe, ventole, soffiatori e altre attrezzature manuali per la rimozione di piccoli ciuffi d'erba (zappette, raschietti ecc) e braccio meccanico con utensile trincia tutto, **compreso il trasporto a discarica e l'onere dello smaltimento del materiale proveniente dal diserbo.**

### PIANO DEGLI INTERVENTI DA EFFETTUARE NEL TERRITORIO COMUNALE

Le attività da svolgere riguardano il diserbo meccanico e/o pulizia delle fasce tagliafuoco (ampiezza minima mt. 10,00), dei cigli stradali e delle superfici geolocalizzate sul territorio. Sono previsti inoltre interventi di taglio e/o potature di alberi di alto fusto pericolosi per la pubblica incolumità. Le operazioni prevedono anche il relativo smaltimento in discarica del materiale di risulta generatosi.

Per l'individuazione degli elementi areali (area a verde) e lineari (ciglio stradale, fascia tagliafuoco), il territorio comunale è stato ripartito in N° 8 Zone:

- ZONA 1 *Centro Storico*;
- ZONA 2 *Borgata*;
- ZONA 3 *Ingresso di Augusta*;
- ZONA 4 *Monte Pergola*;
- ZONA 5 *Via Panoramica*;
- ZONA 6 *Monte Tauro*;
- ZONA 7 *C.da Quaranta Migliara*;
- ZONA 8 *Brucoli*.

ZONA 1 CENTRO STORICO			
LOTTO	m <sup>2</sup>	ml	TIPOLOGIA
1	29.318,00		Diserbo area
2	6.372,00		Diserbo area
3	1.539,00		Diserbo area
4	1.753,00		Diserbo area
5		442,00	Pulizia ciglio stradale

**CITTA' DI AUGUSTA**

PROVINCIA DI SIRACUSA

**VII SETTORE – SERVIZI PER LA TRANSIZIONE ECOLOGICA E DIGITALE E PER LA  
PROTEZIONE CIVILE**

<b>ZONA 2 BORGATA</b>			
<b>LOTTO</b>	<b>m<sup>2</sup></b>	<b>ml</b>	<b>TIPOLOGIA</b>
1	3.928,00		Diserbo area
2	7.386,00		Diserbo area
3		427,00	Fascia tagliafuoco
4	2.382,00		Diserbo area
5	5.404,00		Diserbo area
6		301,00	Fascia tagliafuoco
7	1.791,00		Diserbo area
8	6.767,00		Diserbo area
9	1.215,00		Diserbo area
10		1.215,00	Fascia tagliafuoco

<b>ZONA 3 INGRESSO DI AUGUSTA</b>			
<b>LOTTO</b>	<b>m<sup>2</sup></b>	<b>ml</b>	<b>TIPOLOGIA</b>
1	9.313,00		Diserbo area
2	2.799,00		Diserbo area

<b>ZONA 4 MONTE PERGOLA</b>			
<b>LOTTO</b>	<b>m<sup>2</sup></b>	<b>ml</b>	<b>TIPOLOGIA</b>
1	3.238,00		Diserbo area
2	1.704,00		Diserbo area

<b>ZONA 5 VIA PANORAMICA</b>			
<b>LOTTO</b>	<b>m<sup>2</sup></b>	<b>ml</b>	<b>TIPOLOGIA</b>
1	2.781,00		Diserbo area
2	778,00		Diserbo area
3	954,00		Diserbo area
		108,00	Fascia tagliafuoco
4	2.317,00		Diserbo area
5	868,00		Diserbo area
6	404,00		Diserbo area
7	237,00		Diserbo area

<b>ZONA 6 MONTE TAURO</b>			
<b>LOTTO</b>	<b>m<sup>2</sup></b>	<b>ml</b>	<b>TIPOLOGIA</b>
1	409,00		Diserbo area
2	2.320,00		Diserbo area
3	1.620,00		Diserbo area
4		168,00	Ciglio stradale

**CITTA' DI AUGUSTA**

PROVINCIA DI SIRACUSA

**VII SETTORE – SERVIZI PER LA TRANSIZIONE ECOLOGICA E DIGITALE E PER LA  
PROTEZIONE CIVILE**

<b>ZONA 7 C.DA QUARANTA MIGLIARA</b>			
<b>LOTTO</b>	<b>m<sup>2</sup></b>	<b>ml</b>	<b>TIPOLOGIA</b>
1	3.030,00		Diserbo area
2		1.107,00	Pulizia ciglio stradale

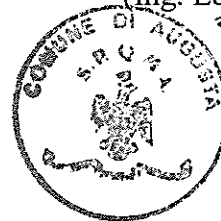
<b>ZONA 8 BRUCOLI</b>			
<b>LOTTO</b>	<b>m<sup>2</sup></b>	<b>ml</b>	<b>TIPOLOGIA</b>
1	1.753,00		Diserbo area
2	931,00		Diserbo area
3	5.446,00		Diserbo area
4		315,00	Pulizia ciglio stradale

Per l'individuazione degli elementi puntuali (alberi), vengono di seguito indicate le ubicazioni:

- 1: Albero in area a parcheggio ad Est di Via Cordai;
- 2: Albero interno al parcheggio ad Est di Via Marina di Ponente;
- 3: Albero in Via Siracusa;
- 4: Albero localizzato nella spiaggetta, Brucoli
- 5: Filari di alberi lungo gli appartamenti di Via XXV Aprile

<b>ALBERI SOGGETTI A TAGLIO E/O POTATURA</b>		
	<b>N° Alberi</b>	<b>TIPOLOGIA</b>
1	1	Abbattimento
2	1	Abbattimento
3	1	Abbattimento
4	1	Abbattimento
5	2	Abbattimento
	6	Potatura

Il Progettista  
(Ing. Edoardo PEDALINO)





## **CITTA' DI AUGUSTA**

PROVINCIA DI SIRACUSA

**VII SETTORE – SERVIZI PER LA TRANSIZIONE ECOLOGICA E DIGITALE E PER LA  
PROTEZIONE CIVILE**

### **ALLEGATI**



# CITTA' DI AUGUSTA

PROVINCIA DI SIRACUSA

**VII SETTORE – SERVIZI PER LA TRANSIZIONE ECOLOGICA E DIGITALE E PER LA PROTEZIONE CIVILE**

## ZONA 1

### “CENTRO STORICO”







# CITTA' DI AUGUSTA

PROVINCIA DI SIRACUSA

**VII SETTORE – SERVIZI PER LA TRANSIZIONE ECOLOGICA E DIGITALE E PER LA PROTEZIONE CIVILE**

## ZONA 1

### “CENTRO STORICO”







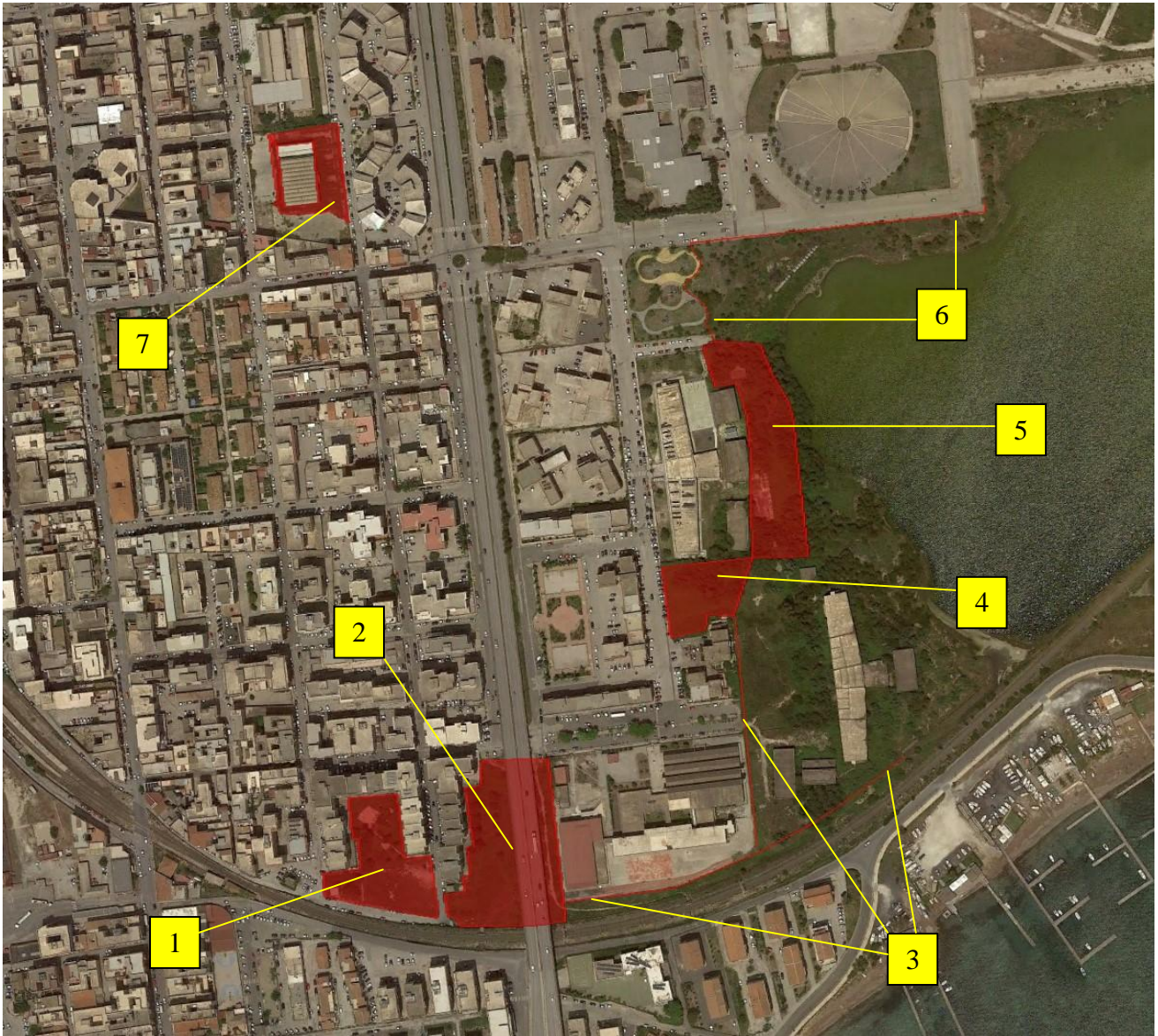
# CITTA' DI AUGUSTA

PROVINCIA DI SIRACUSA

**VII SETTORE – SERVIZI PER LA TRANSIZIONE ECOLOGICA E DIGITALE E PER LA PROTEZIONE CIVILE**

## ZONA 2

### “BORGATA”







## CITTA' DI AUGUSTA

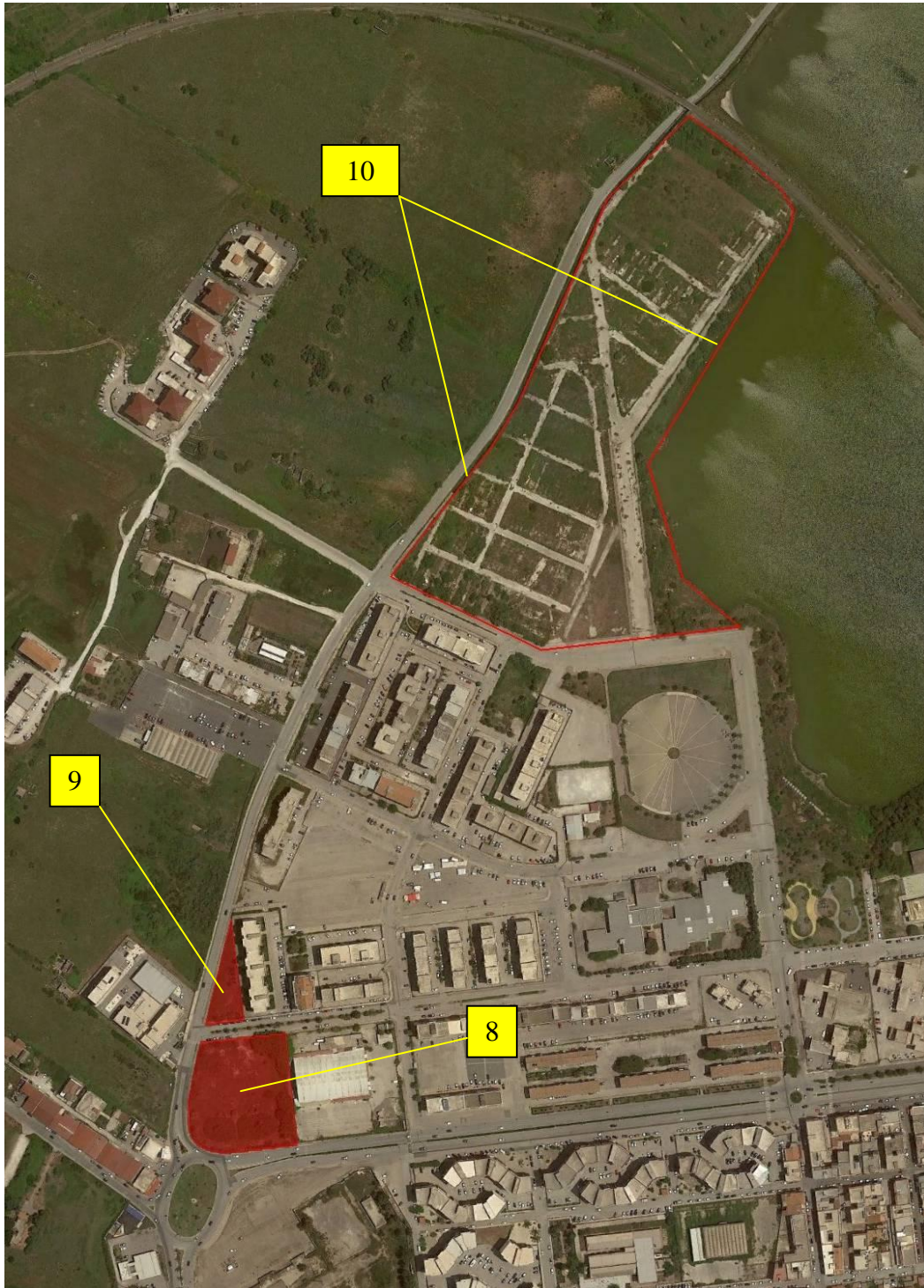
PROVINCIA DI SIRACUSA

**VII SETTORE – SERVIZI PER LA TRANSIZIONE ECOLOGICA E DIGITALE E PER LA PROTEZIONE CIVILE**

### ZONA 2



### “BORGATA”







# CITTA' DI AUGUSTA

PROVINCIA DI SIRACUSA

**VII SETTORE – SERVIZI PER LA TRANSIZIONE ECOLOGICA E DIGITALE E PER LA  
PROTEZIONE CIVILE**

## ZONA 3

### “INGRESSO DI AUGUSTA”







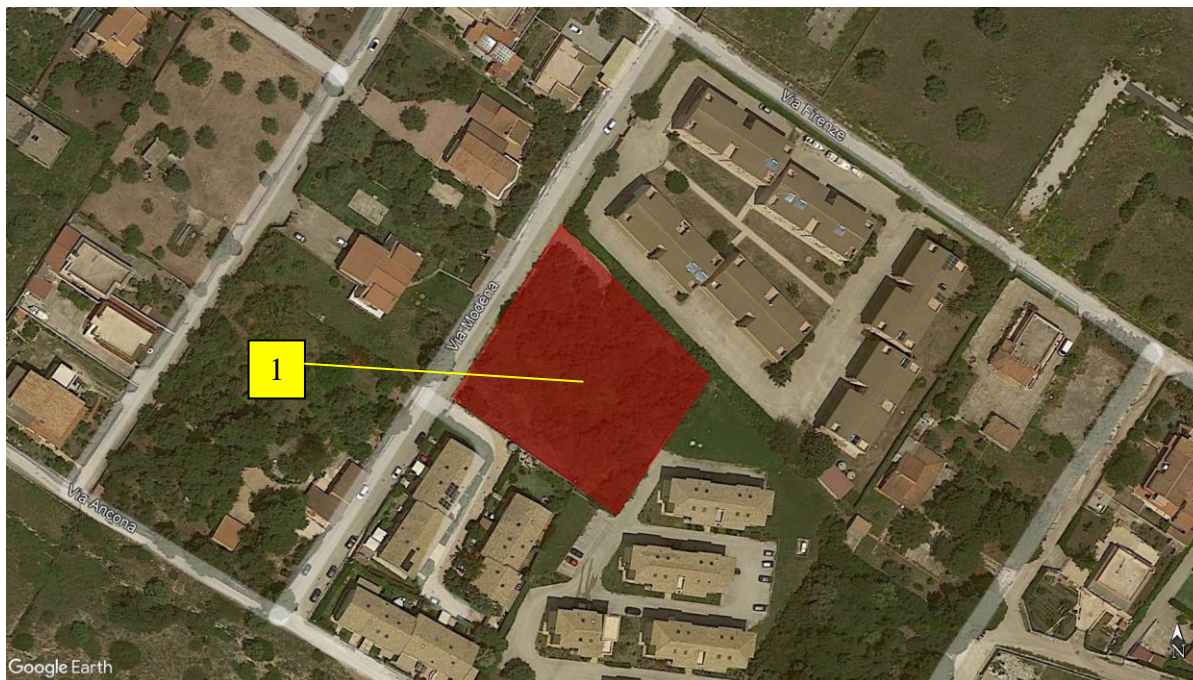
## CITTA' DI AUGUSTA

PROVINCIA DI SIRACUSA

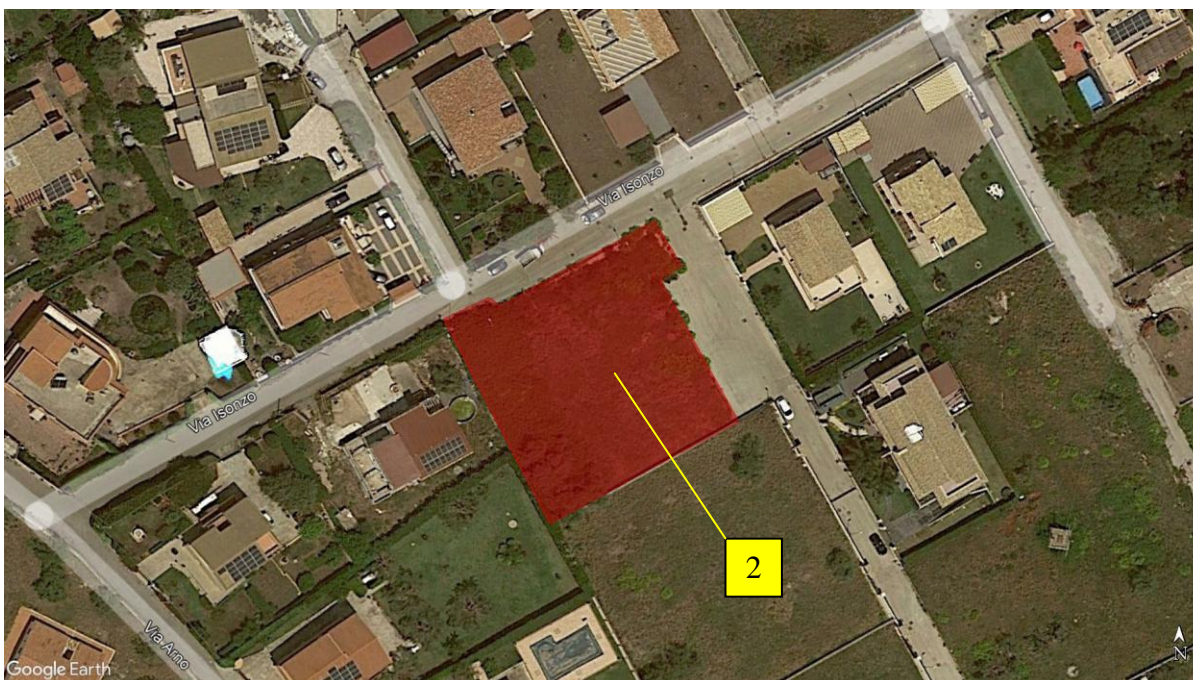
**VII SETTORE – SERVIZI PER LA TRANSIZIONE ECOLOGICA E DIGITALE E PER LA PROTEZIONE CIVILE**

### ZONA 4

### “MONTE PERGOLA”



Area verde in Via Modena



Area verde in Via Isonzo





# CITTA' DI AUGUSTA

PROVINCIA DI SIRACUSA

**VII SETTORE – SERVIZI PER LA TRANSIZIONE ECOLOGICA E DIGITALE E PER LA PROTEZIONE CIVILE**

## ZONA 5

### “VIA PANORAMICA”



Aree Via Panoramica Nord



Area in Via Panoramica centrale





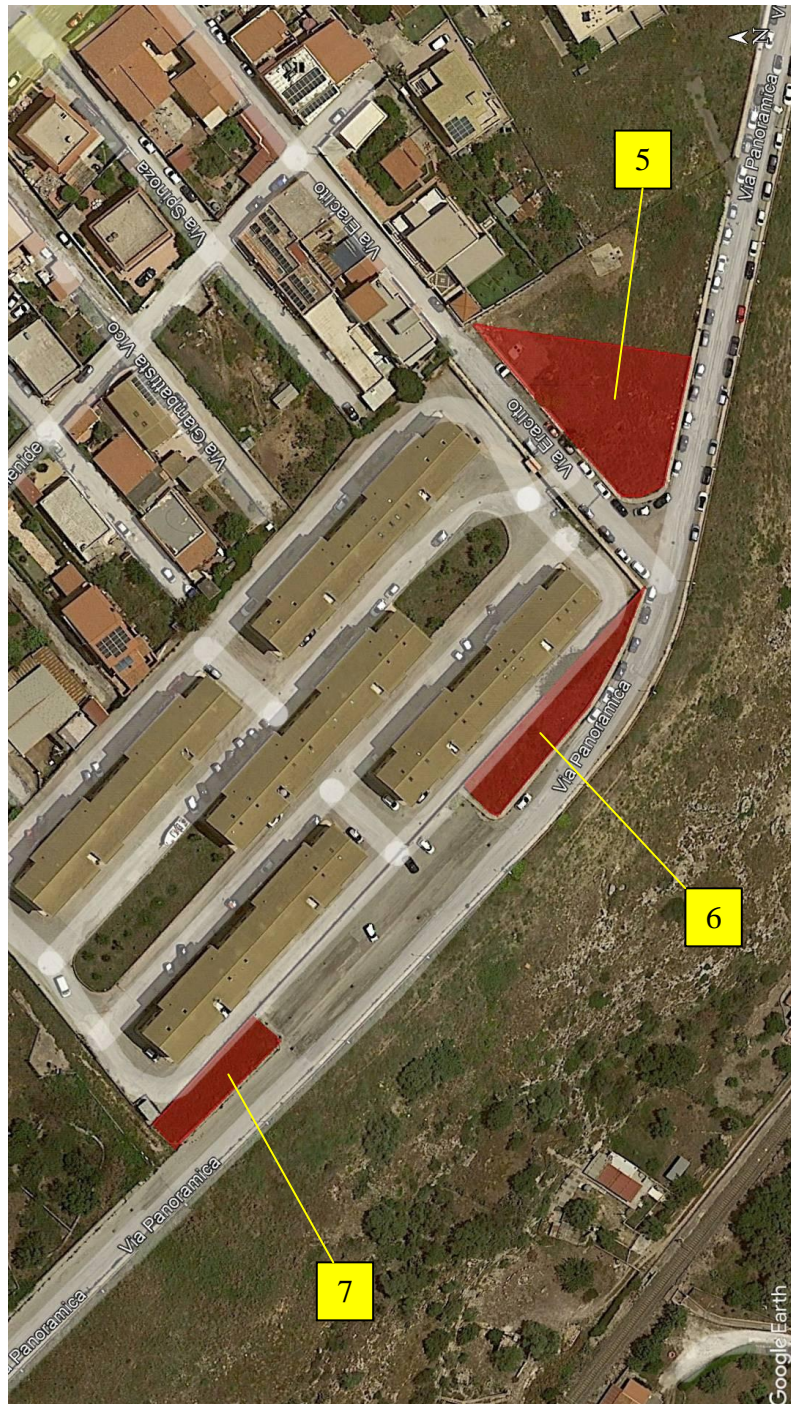
# CITTA' DI AUGUSTA

PROVINCIA DI SIRACUSA

VII SETTORE – SERVIZI PER LA TRANSIZIONE ECOLOGICA E DIGITALE E PER LA PROTEZIONE CIVILE

## ZONA 5

### “VIA PANORAMICA”



Aree Via Panoramica Sud





# CITTA' DI AUGUSTA

PROVINCIA DI SIRACUSA

**VII SETTORE – SERVIZI PER LA TRANSIZIONE ECOLOGICA E DIGITALE E PER LA PROTEZIONE CIVILE**

## ZONA 6

### “MONTE TAURO”







## CITTA' DI AUGUSTA

PROVINCIA DI SIRACUSA

**VII SETTORE – SERVIZI PER LA TRANSIZIONE ECOLOGICA E DIGITALE E PER LA  
PROTEZIONE CIVILE**

### ZONA 6

### “MONTE TAURO



Via Amara



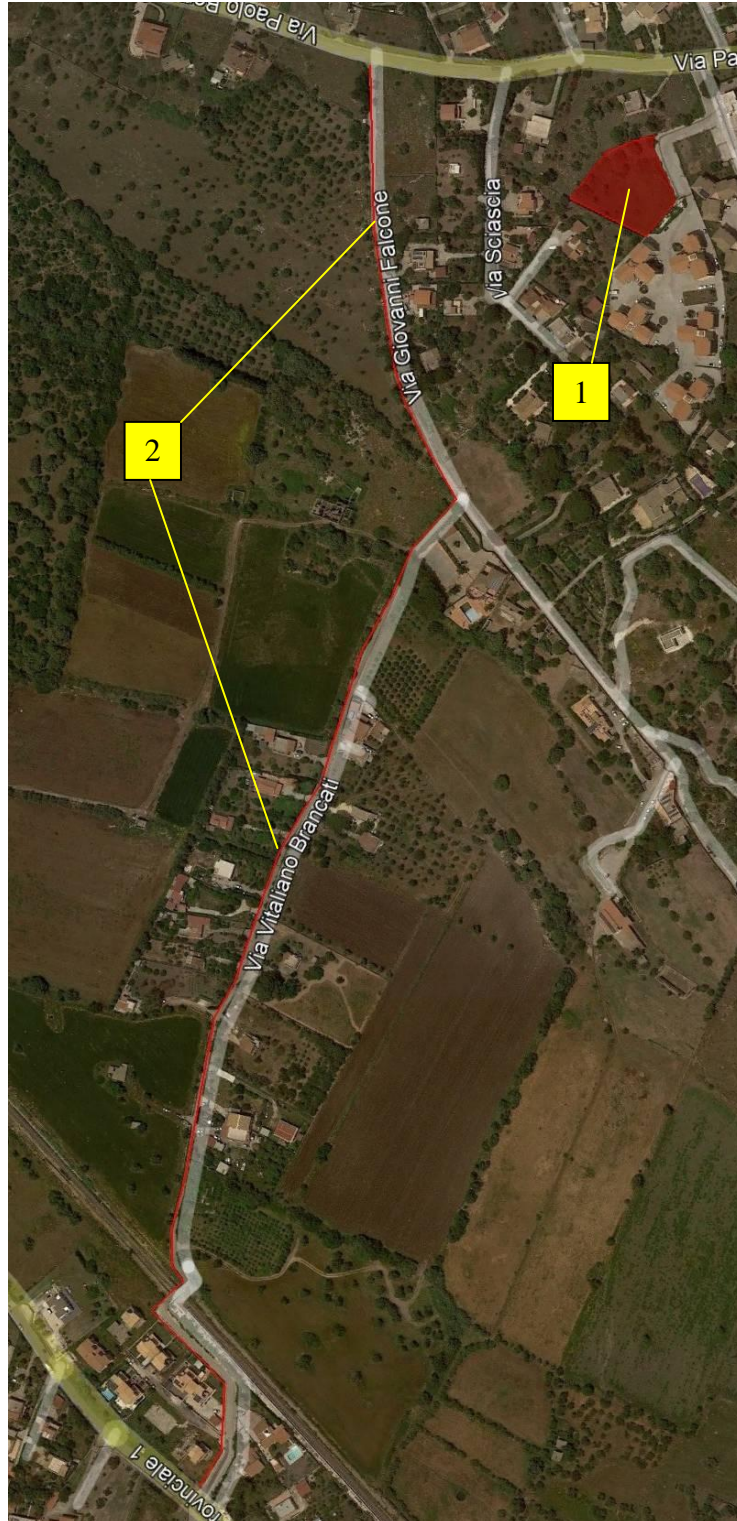
## CITTA' DI AUGUSTA

PROVINCIA DI SIRACUSA

**VII SETTORE – SERVIZI PER LA TRANSIZIONE ECOLOGICA E DIGITALE E PER LA PROTEZIONE CIVILE**

### ZONA 7

### “C.DA QUARANTA MIGLIARA”







# CITTA' DI AUGUSTA

PROVINCIA DI SIRACUSA

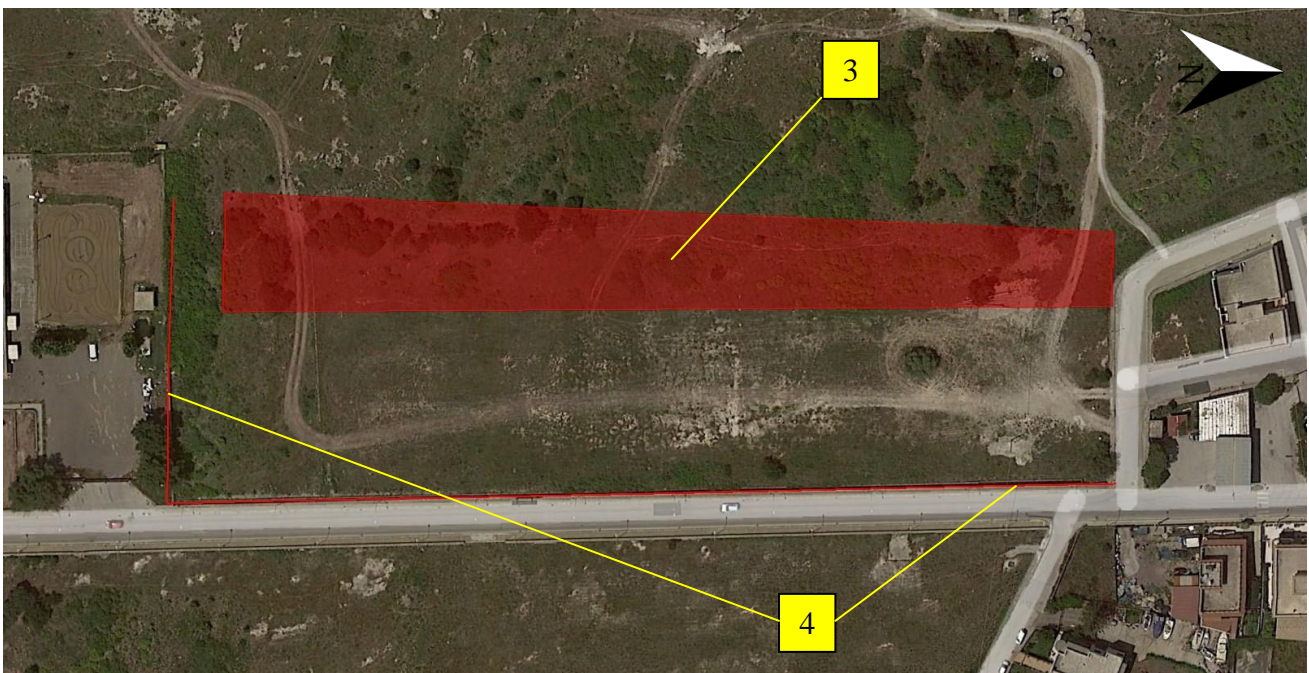
**VII SETTORE – SERVIZI PER LA TRANSIZIONE ECOLOGICA E DIGITALE E PER LA PROTEZIONE CIVILE**

## ZONA 8

### “BRUCOLI”



Brucoli 2



Area di sosta Brucoli





## CITTA' DI AUGUSTA

PROVINCIA DI SIRACUSA

**VII SETTORE – SERVIZI PER LA TRANSIZIONE ECOLOGICA E DIGITALE E PER LA PROTEZIONE CIVILE**

### UBICAZIONE DI ALBERI DI ALTO FUSTO SOGGETTI A TAGLIO E/O POTATURA



Fig. 1 - Albero in area a parcheggio ad Est di Via Cordai

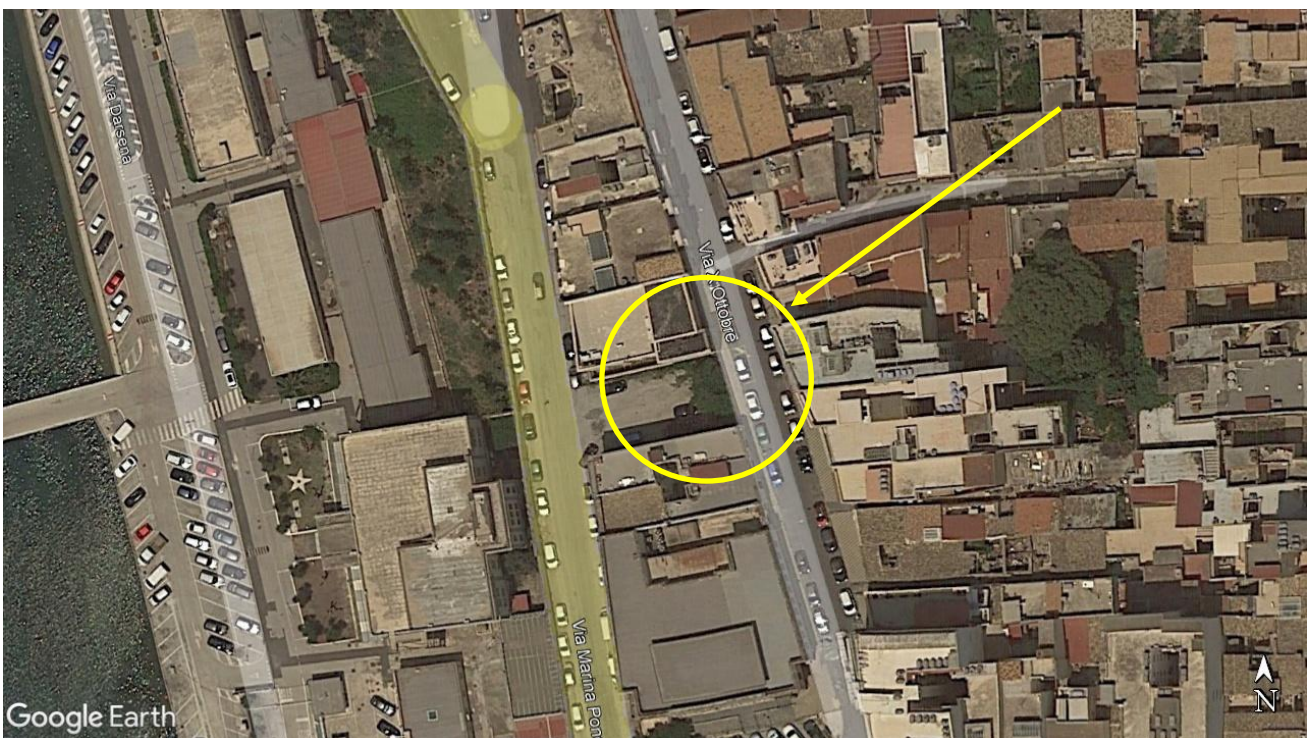


Fig. 2 – Albero interno al parcheggio ad Est di Via Marina di Ponente





## CITTA' DI AUGUSTA

PROVINCIA DI SIRACUSA

**VII SETTORE – SERVIZI PER LA TRANSIZIONE ECOLOGICA E DIGITALE E PER LA PROTEZIONE CIVILE**

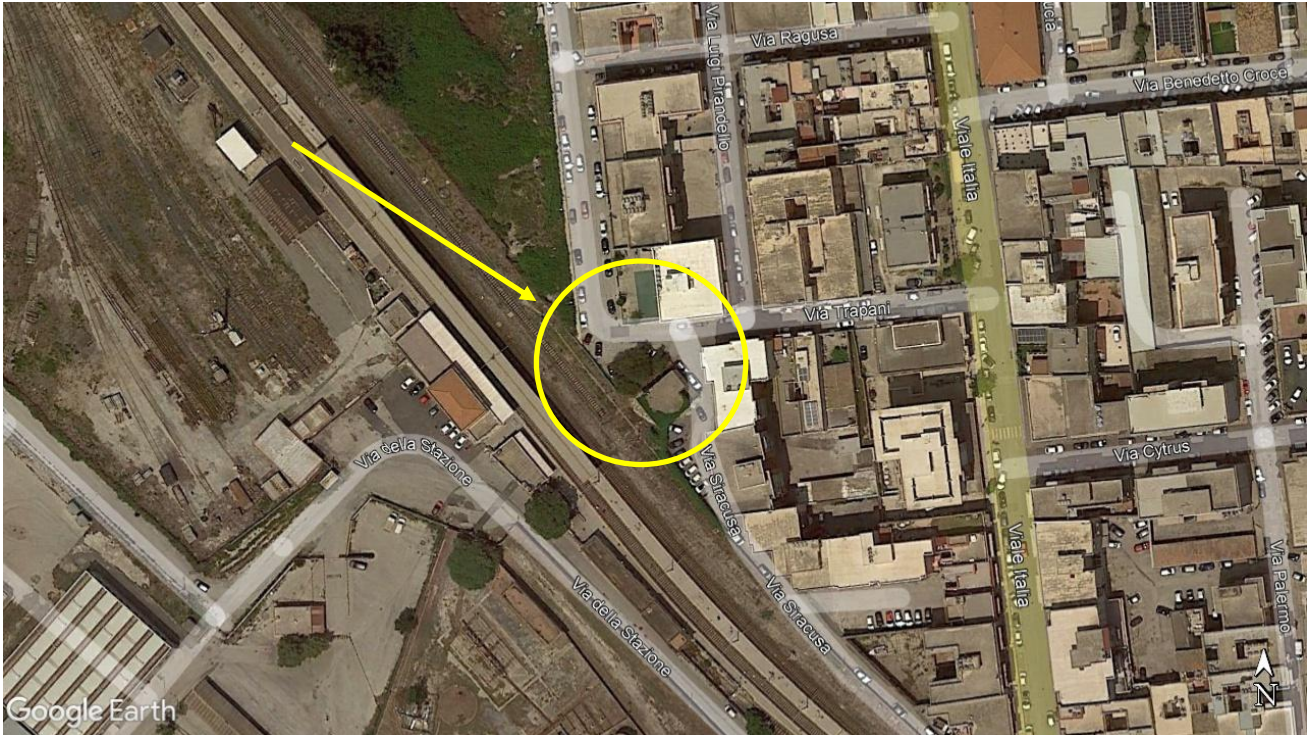


Fig. 3 – Essenza in Via Siracusa



Fig. 4 – Essenza localizzata nella spiaggia, Brucoli





## CITTA' DI AUGUSTA

PROVINCIA DI SIRACUSA

**VII SETTORE – SERVIZI PER LA TRANSIZIONE ECOLOGICA E DIGITALE E PER LA  
PROTEZIONE CIVILE**

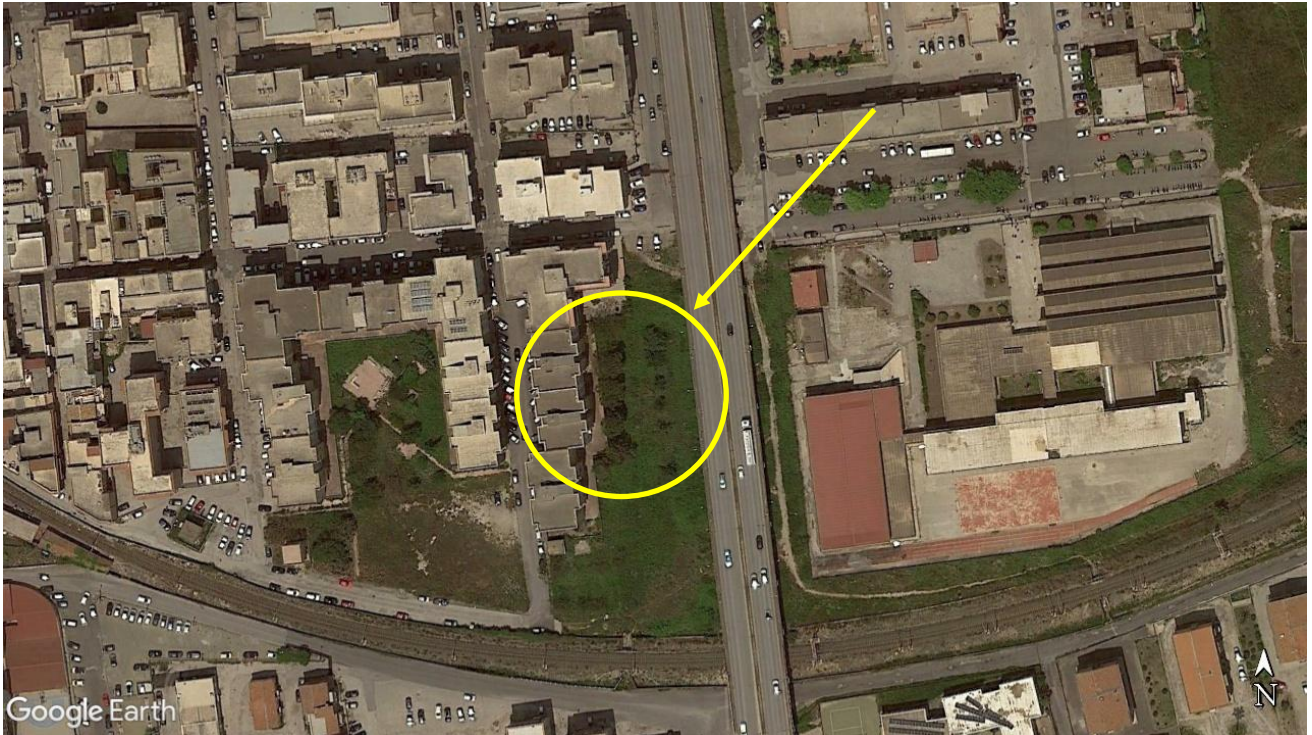


Fig. 5 – Filari di alberi lungo gli appartamenti di Via XXV Aprile