



COMUNE DI AUGUSTA

PROVINCIA DI SIRACUSA

VII SETTORE – ECOLOGIA

Servizio I – Servizi Ecologici e Ambientali – Verde Pubblico – Arredo Urbano

ALLEGATO A

PREVENZIONE INCENDI AREE COMUNALI, “Campagna AIB 2022 – Attività volte alla prevenzione ed al contrasto del rischio incendi boschivi, di vegetazione e di interfaccia.

PREMESSA

Negli anni scorsi ed in particolar modo nell’anno 2021, il territorio della Regione Sicilia è stato colpito da numerosissimi incendi boschivi o d’interfaccia. Il territorio del Comune di Augusta è stato messo a dura prova nella campagna antincendio 2021 effettuando oltre 50 interventi in assistenza ai vigili del fuoco con mezzi propri e associazioni di volontariato di protezione civile presenti nel territorio Comunale.

Nonostante l’azione preventiva messa in campo con le attività di pattugliamento e controllo del territorio Comunale ed il rafforzamento delle dotazioni e dei mezzi per lo spegnimento, la campagna antincendio dello scorso anno è stata particolarmente impegnativa, caratterizzata da un elevato numero di incendi, il cui sviluppo è stato favorito da condizioni climatiche torride con temperature che hanno raggiunto anche i 48 °C. Circo stanza, questa, che ha richiesto l’attivazione del Sistema Nazionale di Protezione Civile attraverso la mobilitazione di colonne mobili provenienti da altre Regioni, venute in Sicilia a concorrere alle attività di spegnimento in raccordo con le strutture operative della Regione Siciliana preposte allo spegnimento degli incendi.

Gli effetti degli incendi dello scorso anno hanno determinato la deliberazione dello stato di emergenza da parte della Presidenza del Consiglio dei Ministri per quattro regioni, tra cui la Regione Sicilia, e la emanazione di una ordinanza di Protezione Civile, “OCDP 789/2021”.

Per tanto alla luce di quanto verificatosi al fine di migliorare il sistema di prevenzione e controllo del territorio Comunale, i livelli di allerta dell’avviso attivando adeguate azioni e contromisure per la salvaguardia della vita umana, nonché per la salvaguardia delle infrastrutture in aree di rischio incendi come il territorio del Comune di Augusta, sulla base di quanto previsto dalle attività di pianificazione di questo comune di Augusta all’uopo si predispone di effettuare un’attività di pulizia straordinaria delle aree pubbliche esposte al rischio incendio, in prevenzione alla campagna antincendio 2022.

DESCRIZIONE DELL’ATTIVITA’

L’attività che si intende svolgere riguarda il diserbo di diverse zone del territorio comunale. Per DISERBO si intende la pratica che mira all’eliminazione o contenimento delle erbe nocive dal terreno, allo scopo di ridurre la competizione o il danno nei confronti di coltivazioni, animali al pascolo, aree verdi, manufatti o infrastrutture create dall’uomo.

Il diserbo può essere Manuale o Meccanico:

DISERBO MANUALE (scerbatura manuale) Prevede l’estirpazione manuale delle malerbe nelle aree di piccole dimensioni (aiuole cordoli); intervento da effettuare su terra bagnata per facilitare l’asportazione delle radici.

DISERBO MECCANICO Prevede il ricorso all’utilizzo di macchine di piccole e medie dimensioni (decespugliatori, tagliaerba, falciatrici, ecc.) a seconda dell’estensione dell’area oggetto d’intervento, provviste di dispositivi di taglio (lame) o di strappo (catene, fili di nylon) atti ad eliminare unicamente la parte aerea (fuori terra) della pianta. Pertanto tale limite, impone la ripetizione dell’intervento a distanza di tempo ravvicinata. Occorre prestare molta attenzione agli aspetti legati alla sicurezza di utilizzo delle suddette macchine.



COMUNE DI AUGUSTA

PROVINCIA DI SIRACUSA

VII SETTORE – ECOLOGIA

Servizio I – Servizi Ecologici e Ambientali – Verde Pubblico – Arredo Urbano

Il DISERBO MANUALE e MECCANICO rappresentano metodi di contenimento delle erbe infestanti che prevedono l'utilizzo di specifici dispositivi di protezione individuale (DPI) e dei seguenti utensili: - tagliaerba manuale; - estirpatore manuale per rimuovere le erbacce alla radice; Laddove saranno garantite le condizioni di sicurezza (superfici continue e omogenee), il DISERBO MECCANICO della vegetazione verrà utilizzato sia per trattare zone più ampie rispetto a quelle che si riescono a diserbare manualmente, sia per prolungare l'intervallo di tempo tra gli interventi di sfalcio.

Il diserbo meccanico prevede il ricorso a differenti tipologie di macchine e attrezzature (spalleggiate, moventi, semoventi, ecc.).

La norma tecnica UNI EN ISO 11806-1, "Macchine agricole e forestali - Requisiti di sicurezza e prove per decespugliatori e tagliaerba a motore portatili manualmente", definisce il decespugliatore che verrà utilizzato nell'ambito del presente programma, come segue:

- il decespugliatore è una macchina dotata di una lama rotante in metallo o in plastica destinata a tagliare le erbacce, i cespugli, gli arbusti e vegetazione simile: esso può essere equipaggiato con una lama a sega circolare.

Al fine di realizzare gli interventi erbicidi verranno inoltre utilizzate le seguenti attrezzature:

- motofalciatrici che consistono in macchine operatrici semoventi utilizzate per lo sfalcio delle malerbe effettuato con il taglio degli steli alla base.

- Braccio meccanico con utensile trinciato tutto.

In caso di deroga al diserbo manuale e meccanico che può essere giustificato da motivi di decoro urbano e/o di contenimento delle piante allergeniche, è comunque fatto DIVIETO ricorrere all'uso di prodotti fitosanitari che riportano in etichetta le seguenti frasi di rischio: da R20 a R28, R36,R37, R38, R42, R43, R40, R41, R45, R48, R60, R61, R62, R63, R64, e R68 ai sensi del D.Lgs 65/2003 e s.m.i. oppure le indicazioni di pericolo di cui al Regolamento (CE) n.1272/2008.

Il metodo di contrasto alle infestanti che il presente appalto propone è basato prevalentemente da interventi di tipo meccanico.

Le lavorazioni da eseguire pertanto consistono in interventi meccanici consistenti nel taglio ed estirpazione dell'erba (e solo dove necessario per quella arbustiva) lungo le strade, le pendici e le aree a verde, da effettuarsi manualmente o attraverso l'utilizzo di mezzi, attrezzature ed equipaggiamenti regolarmente omologati in base alla normativa vigente, quale a titolo indicativo e non esaustivo decespugliatore a motore munito di testina e filo di nylon e protezione parasassi, motoseghe, ventole, soffiatori e altre attrezzature manuali per la rimozione di piccoli ciuffi d'erba (zappette, raschietti ecc) e braccio meccanico con utensile trincia tutto, **compreso il trasporto a discarica e l'onere dello smaltimento del materiale proveniente dal diserbo.**

PIANO DEGLI INTERVENTI DA EFFETTUARE NEL TERRITORIO COMUNALE

Per maggior chiarezza il territorio comunale verrà suddiviso in 4 Lotti: 1) Centro Storico, 2) Borgata, 3) Monte, 4) Brucoli.

Descrizione e individuazione planimetrica LOTTO 1 "CENTRO STORICO" (All. 1/2):

L'attività da svolgere riguarda il diserbo meccanico e/o fascia tagliafuoco (ampiezza minima mt. 10,00) e/o pulizia ciglio stradale ed il relativo smaltimento a discarica del materiale delle aree sotto indicate:

Castello Svevo = 18.000,00 Diserbo area;

1 = 3.700,00 mq. circa Diserbo area;

2 = 900,00 mq. circa Diserbo area;

3 = 400,00 ml. circa Ciglio stradale.



COMUNE DI AUGUSTA

PROVINCIA DI SIRACUSA

VII SETTORE – ECOLOGIA

Servizio I – Servizi Ecologici e Ambientali – Verde Pubblico – Arredo Urbano

Descrizione e individuazione planimetrica LOTTO 2 “BORGATA” (All. 2-3-4):

L'attività da svolgere riguarda il diserbo meccanico e/o fascia tagliafuoco (ampiezza minima mt. 10,00) e/o pulizia ciglio stradale ed il relativo smaltimento a discarica del materiale delle aree sotto indicate:

- 1 = 2.000,00 mq. circa Diserbo area;
- 2 = 3.200,00 mq. circa Diserbo area;
- 3 = 300,00 ml. circa Fascia taglia fuoco;
- 4 = 550,00 ml. circa Fascia taglia fuoco;
- 5 = 230,00 mq. circa Fascia taglia fuoco;
- 6 = 1.000,00 ml. circa Fascia taglia fuoco;
- 7 = 6.000,00 mq. circa Diserbo area;
- 8 = 4.200,00 mq. circa Diserbo area
- 9 = 6.500,00 mq. circa Diserbo area.

Descrizione e individuazione planimetrica AREA 3 “MONTE” (All. 4-5-6-7):

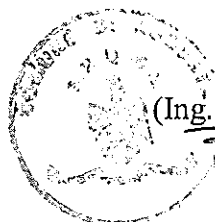
L'attività da svolgere riguarda il diserbo meccanico e/o fascia tagliafuoco (ampiezza minima mt. 10,00) e/o pulizia ciglio stradale ed il relativo smaltimento a discarica del materiale delle aree sotto indicate:

- 1 = 3.000,00 ml. circa Fascia taglia fuoco;
- 2 = 1.800,00 mq. circa Diserbo area;
- 3 = 1.500,00 mq. circa Diserbo area;
- 4 = 300,00 mq. circa Diserbo area;
- 5 = 900,00 mq. circa Diserbo area;
- 6 = 2.000,00 mq. circa Diserbo area;
- 7 = 2.000,00 mq. circa Diserbo area;
- 8 = 400,00 mq. circa Diserbo area;
- 9 = 80,00 ml. circa Fascia taglia fuoco;
- 10 = 2.000,00 mq. circa Diserbo area;
- 11 = 300,00 ml. circa Ciglio stradale;
- 12 = 750,00 ml. circa Ciglio stradale.

Descrizione e individuazione planimetrica AREA 4 “BRUCOLI” (All. 8):

L'attività da svolgere riguarda il diserbo meccanico e/o fascia tagliafuoco (ampiezza minima mt. 10,00) e/o pulizia ciglio stradale ed il relativo smaltimento a discarica del materiale delle aree sotto indicate:

- 1 = 150,00 mq. circa Diserbo area;
- 2 = 350,00 mq. circa Diserbo area;
- 3 = 370,00 ml. circa Fascia taglia fuoco;
- 4 = 500,00 mq. circa Diserbo area;
- 5 = 4.800,00 mq. circa Diserbo area.



Il Progettista
(Ing. Edoardo REDALINO)

LOTTO 1

AREA CASTELLO SVEVO



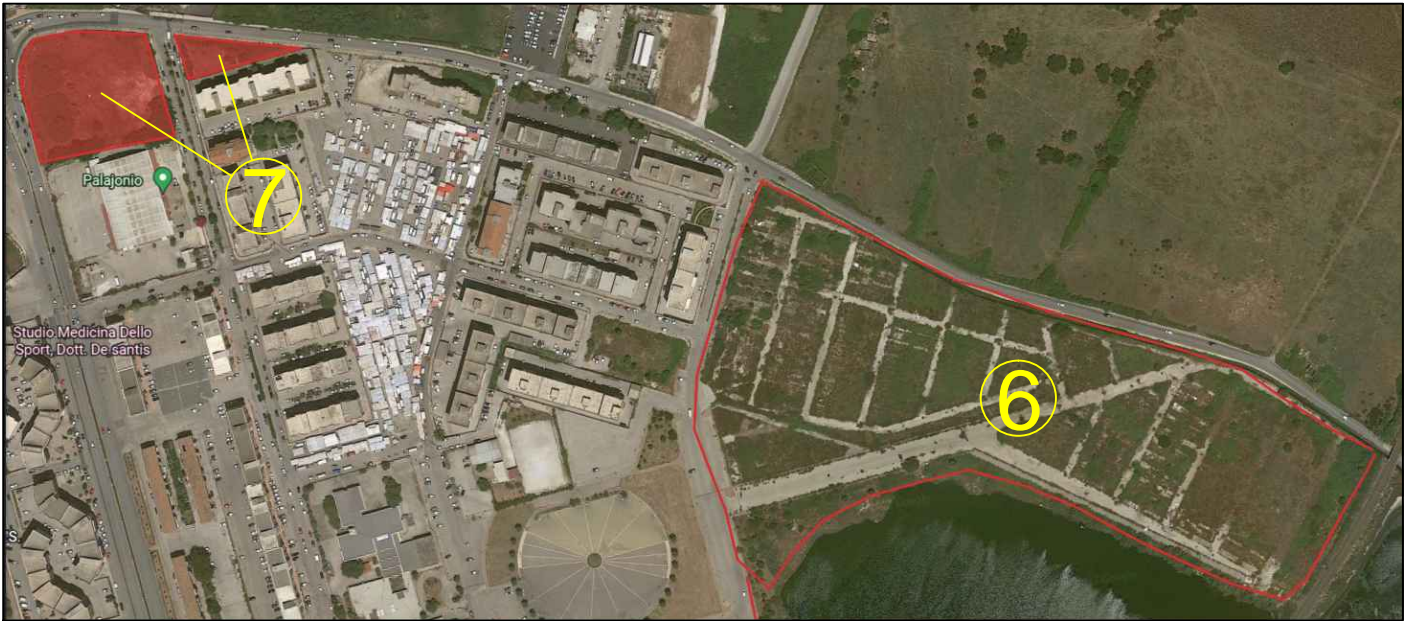
LOTTO 1



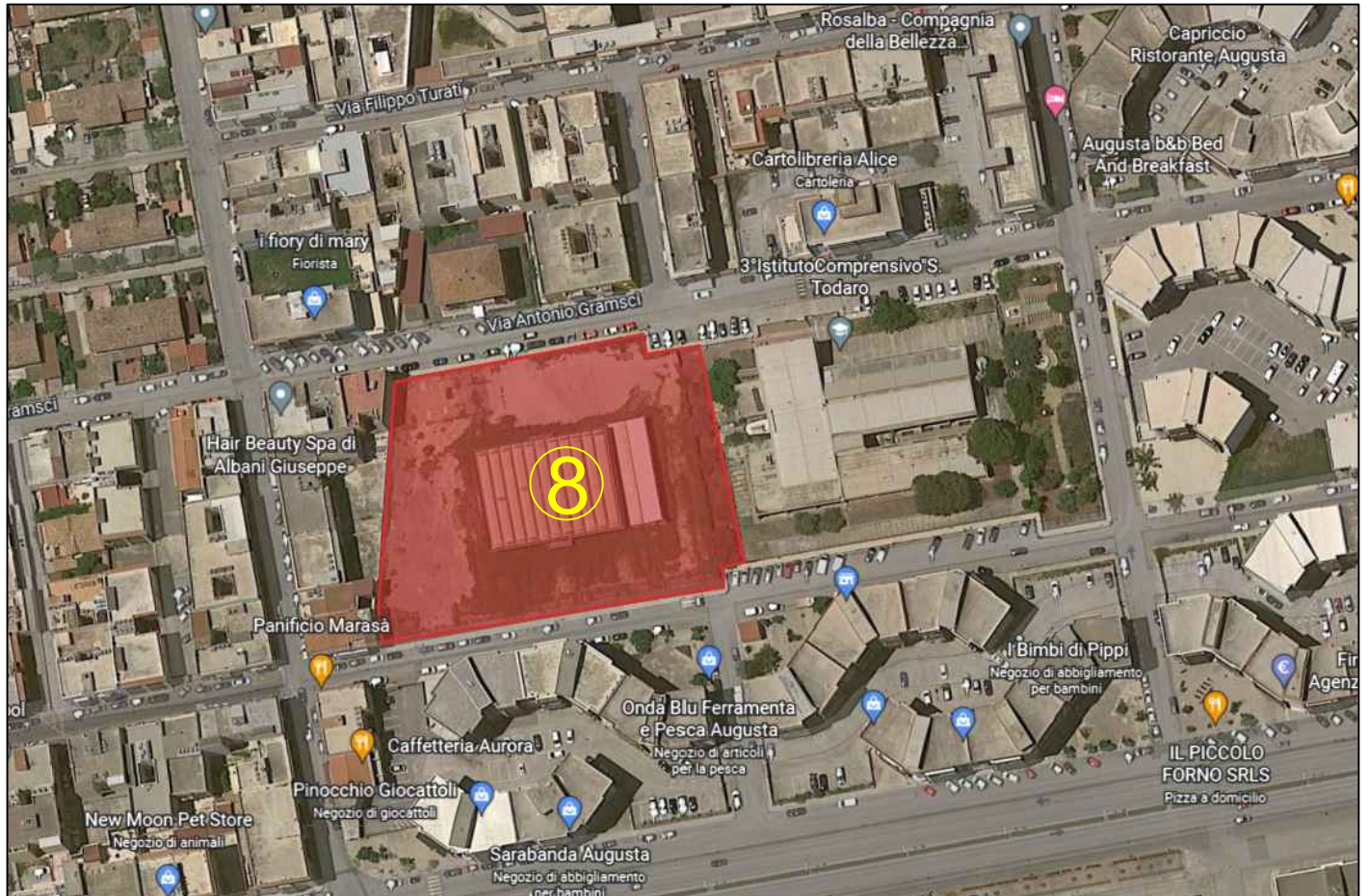
LOTTO 2



LOTTO 2



LOTTO 2



LOTTO 2



LOTTO 3



LOTTO 3



LOTTO 3



LOTTO 3



LOTTO 3



LOTTO 4



LOTTO 4

